



LA STRATÉGIE NUMÉRIQUE RESPONSABLE DE PARIS 2024

DES JEUX CONNECTÉS AUX DÉFIS DE NOTRE ÉPOQUE





© Paris 2024 / Rudy Waks



Organiser des Jeux différents, plus responsables, plus ouverts et mieux connectés aux enjeux de notre temps : voilà les engagements pris par le Comité d'organisation des Jeux Olympiques et Paralympiques de Paris 2024, guidant chacune de nos actions, à chaque étape du projet.

Parmi les défis de notre époque, un des plus grands est très certainement celui du changement climatique. Et à Paris 2024, nous en sommes persuadés : il est possible d'organiser des Jeux qui permettent de célébrer le sport et ses valeurs, tout en adoptant une approche plus responsable et vertueuse, à tous les niveaux de l'organisation.

Dans cette approche nouvelle, le numérique a pleinement son rôle à jouer. Indispensable à la livraison des Jeux à travers les équipements et les applications développées, il constitue aussi un outil précieux pour diffuser et partager les émotions des Jeux, partout dans le monde. Une stratégie numérique performante est donc déterminante pour réussir des Jeux ouverts, fédérateurs et avec un impact carbone aussi limité que possible, tout en accélérant la prise de conscience sur les principes de sobriété et de responsabilité individuelle et collective.

C'est pour toutes ces raisons qu'à Paris 2024, le numérique est un champ d'action prioritaire pour parvenir à nos objectifs en matière de responsabilité environnementale et sociale, et diviser

par deux le bilan carbone des Jeux par rapport aux précédentes éditions.

Les solutions existent donc à tous les niveaux, du stade de l'éco-conception jusqu'à la fin de vie des équipements et des services numériques. Grâce à la mobilisation de l'ensemble de notre écosystème, ce travail s'inscrit par ailleurs dans une vision globale : stratégie responsable des achats, préservation des ressources dans une démarche d'économie circulaire, actions de préservation de la biodiversité des sites...

Ce document présente la stratégie adoptée par Paris 2024 pour maîtriser les impacts environnementaux et sociaux de ses activités numériques au sens large. Vous y trouverez des exemples de bonnes pratiques pouvant inspirer l'organisation des prochains grands événements. Sur ce sujet comme sur tant d'autres, à Paris 2024, nous entendons laisser un héritage, et contribuer à la nécessaire transformation écologique dès aujourd'hui et bien après 2024.

Tony Estanguet,
Président de Paris 2024

SOMMAIRE

ÉDITO	2		
1. LE NUMÉRIQUE À PARIS 2024 : CONNECTER LES JEUX AU MONDE	4		
2. OUVERTURE, INNOVATION ET RESPONSABILITÉ : LA STRATÉGIE NUMÉRIQUE RESPONSABLE DE PARIS 2024	6		
— Deux axes de travail : les équipements et les services numériques	7		
— Une méthode : mesurer, atténuer, mobiliser	7		
— Les 5 engagements pour un numérique plus responsable	9		
		3. LA MISE EN ŒUVRE DE LA STRATÉGIE NUMÉRIQUE RESPONSABLE : EXEMPLES ET BONNES PRATIQUES	10
		— MESURER l’empreinte du numérique	11
		— ATTÉNUER les impacts environnementaux et sociaux	12
		— MOBILISER l’ensemble de l’écosystème des Jeux et accélérer la prise de conscience pour laisser un héritage	20

01. LE NUMÉRIQUE À PARIS 2024 : CONNECTER LES JEUX AU MONDE

De la préparation de l'événement à sa diffusion, en passant par la livraison des infrastructures, tous les métiers, tous les sites, toutes les étapes de l'organisation des Jeux sont amenés à prendre le numérique pour support.

Organiser les Jeux Olympiques et Paralympiques, c'est échanger quotidiennement avec un grand nombre d'acteurs, aux quatre coins du monde, développer des sites web et des applications mobiles pour partager l'information, programmer et diffuser des compétitions, assurer le chronométrage et la capture des résultats, déployer des écrans géants pour suivre les épreuves, gérer une équipe de 45 000 volontaires, un système d'accréditation,

des flux logistiques considérables, vendre 13 millions de billets...

Autant d'activités, de services et d'échanges qui transigent à un moment ou un autre par le numérique, et nécessitent donc le déploiement d'un volume important d'équipements informatiques, mobiles, audiovisuels et reprographiques, qui viennent s'ajouter aux nombreuses applications mises en service.

Le numérique à Paris 2024 c'est :



PRÈS DE
10 000
ÉQUIPEMENTS
COLLABORATEURS
(postes de travail, ordinateurs portables, mobiles, écrans de salles de réunion) au siège de Paris 2024



+ 150
APPLICATIONS DÉPLOYÉES

Et pendant la période des Jeux :



85 000
ÉQUIPEMENTS DÉPLOYÉS
sur les sites de compétition et non compétition :



8 500 ORDINATEURS
PORTABLES



8 500 TÉLÉPHONES

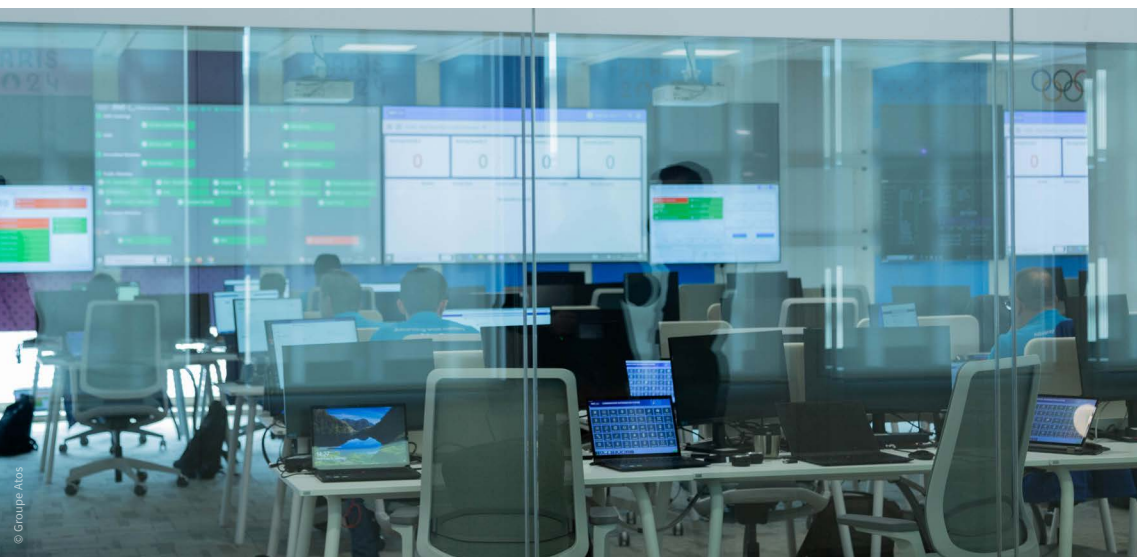


6 000 ÉCRANS TV



2 000 IMPRIMANTES

→ Soit environ 125 tonnes de matériel



BRUNO MARIE-ROSE

Directeur de la technologie et des systèmes
d'information de Paris 2024 et médaillé olympique



« Sans la technologie, le plus grand événement sportif au monde n'aurait pas l'ampleur et la visibilité qu'il a aujourd'hui. Nous pensons que l'organisation des Jeux Olympiques et Paralympiques est une occasion unique de progresser vers un déploiement plus responsable des activités numériques en prenant en compte les impacts environnementaux et sociaux qui en découlent. C'est la première fois qu'un comité d'organisation intègre cette préoccupation dans sa stratégie et dans son fonctionnement, et nous en sommes très fiers. Nous espérons inspirer les futurs organisateurs d'événements. »

L'ensemble des activités liées au numérique représente près de 7% de l'empreinte carbone totale des Jeux, selon les estimations carbone pré-Jeux réalisées en 2023 par le comité d'organisation.



Le numérique, un impact carbone bien réel à l'échelle de la planète :

Au niveau mondial, **4 % des émissions de gaz à effet de serre sont produites par le numérique, soit autant que le secteur aérien.**

79% de l'empreinte carbone globale du numérique provient des équipements : environ 16% des centres de données et 5% des réseaux.

80% de l'impact des équipements provient de sa fabrication et non de son utilisation (et de la consommation d'électricité associée).

Source : [étude ADEME/ARCEP](#)



VINCENT COURBOULAY
Co-fondateur de l'Institut Numérique Responsable, membre du Comité pour la Transformation Écologique des Jeux¹



Le numérique et les Jeux ont cela de commun qu'ils réduisent les distances et abolissent les frontières d'un monde vaste. Cependant, le déploiement de matériel et de services digitaux a un coût environnemental non négligeable : contribution totale d'environ 4% aux émissions de gaz à effet de serre, importante consommation d'eau douce sur tout leur cycle de vie, recours à des ressources non renouvelables pour la fabrication... La prise de conscience des impacts environnementaux et sociaux du numérique est encore émergente. L'engagement d'acteurs comme Paris 2024 est donc important pour mettre ce sujet au cœur des préoccupations des organisations, et montrer qu'il existe des solutions pour concilier les avantages du numérique en termes d'ouverture et de fluidité des échanges, avec la responsabilité et la durabilité. »

¹ Le Comité pour la transformation écologique des Jeux conseille Paris 2024 dans sa stratégie climatique et environnementale sur l'ensemble du périmètre du projet, et assure le suivi de ses engagements. Présidé par Gilles Boeuf, il est composé de neuf experts, ainsi que des représentants de la Ville de Paris, du ministère des Sports, de la DIJOP, de la Région Ile-de-France, du Département de la Seine-Saint-Denis, de la Métropole du Grand Paris, des Comités Nationaux Olympiques et Paralympiques, de l'ADEME et d'un représentant de la Commission des athlètes de Paris 2024.

02.

OUVERTURE, INNOVATION ET RESPONSABILITÉ : LA STRATÉGIE NUMÉRIQUE RESPONSABLE DE PARIS 2024

Le numérique, au cœur des ambitions des Jeux :

→ POUR DES JEUX OUVERTS :

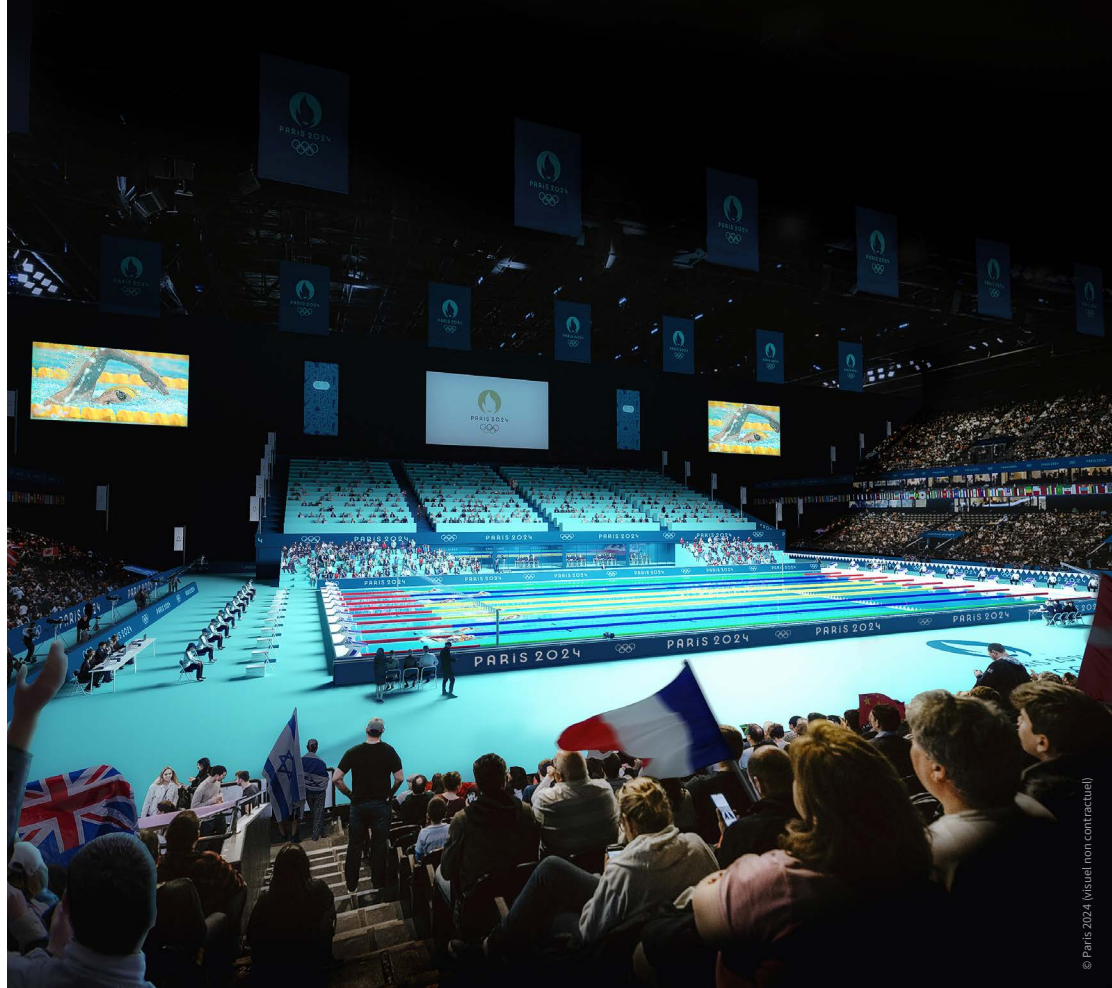
Le numérique est un outil indispensable pour permettre aux spectateurs et aux téléspectateurs d'être connectés à l'événement et de profiter de chaque geste sportif grâce aux écrans déployés dans l'enceinte des stades comme sur tous les sites de célébration (fan zones), aux retransmissions télévisuelles à travers le globe...

→ POUR DES JEUX INNOVANTS :

Parce qu'il déploie et augmente toutes les potentialités du sport, le numérique est en pleine expansion dans le secteur sportif : qu'il s'agisse d'améliorer les performances, grâce à l'analyse des données, de faire émerger de nouvelles communautés sportives sur les réseaux sociaux, de renforcer l'expérience des spectateurs... Les Jeux se veulent être une vitrine de ces nouvelles opportunités, dès lors qu'elles sont développées de manière responsable.

→ POUR DES JEUX RESPONSABLES :

Les activités numériques ont un poids significatif dans l'empreinte carbone des Jeux. Paris 2024 s'engage à maîtriser cet impact, à accélérer la prise de conscience sur ce sujet encore émergent, et à léguer des outils aux prochains organisateurs d'événements sportifs.



**Concilier ouverture de l'événement
et maîtrise de ses impacts, grande fête
populaire et responsabilité, c'est l'ambition
de la stratégie numérique de Paris 2024.**

**Cette stratégie s'articule autour de 2 axes de
travail, pour lesquels nous déclinons
3 piliers et 5 engagements clés.**

2 AXES DE TRAVAIL

Pour déployer sa stratégie numérique responsable, Paris 2024 retient un périmètre d'action comprenant :



LES ÉQUIPEMENTS NUMÉRIQUES DÉPLOYÉS PAR PARIS 2024 SUR LES SITES DE COMPÉTITION ET DE NON COMPÉTITION POUR LES JEUX

85 000 ÉQUIPEMENTS

Compte-tenu de leur temps d'utilisation – très court - et des volumes déployés – nécessairement conséquents -, l'enjeu prioritaire est d'agir sur la durée de vie de ces équipements numériques, en travaillant à la fois sur leur origine (location, seconde main, éco-conception...), et sur leur fin de vie (réemploi, reconditionnement...).



LES SERVICES NUMÉRIQUES (APPLICATIONS, LOGICIELS) DÉPLOYÉS PAR PARIS 2024

+ 150 APPLICATIONS

S'ils ont une empreinte environnementale moins importante que celle des équipements, ces services font néanmoins l'objet d'une attention particulière de la part du comité. Grâce à l'éco-conception, il est possible d'atténuer les impacts environnementaux et sociaux liés à leurs usages, tout en garantissant la qualité d'expérience des utilisateurs.

3 PILIERS

→ MESURER

L'EMPREINTE DU NUMÉRIQUE

→ **MESURER** pour prendre conscience des enjeux, prioriser en fonction des ordres de grandeur, calibrer les actions.

La mesure de l'empreinte du numérique inclut :

- **l'empreinte carbone** (la quantité de gaz à effet de serre émise par les activités liées aux numériques) ;
- **l'empreinte matière** (l'ensemble des matières premières mobilisées).

→ ATTÉNUER

LES IMPACTS ENVIRONNEMENTAUX ET SOCIAUX

→ **FAIRE AVEC MOINS** en optimisant les volumes.

→ **FAIRE MIEUX** en sourçant les acteurs les plus vertueux, les solutions les moins impactantes, en adoptant les principes de l'éco-conception logicielle.

→ **AGIR POUR LONGTEMPS**

En anticipant et en sécurisant la fin de vie des équipements, ainsi que l'héritage de certaines plateformes digitales.

→ MOBILISER

L'ENSEMBLE DE L'ÉCOSYSTÈME

→ **MOBILISER** l'ensemble des acteurs du projet, pour accélérer la prise de conscience collective et participer à la transformation écologique du sport.

→ **SENSIBILISER ET FORMER**

les collaborateurs, partenaires, fournisseurs et les parties prenantes.

→ **PARTAGER LES SAVOIR-FAIRE**, en léguant une méthode et des outils en héritage.

5 ENGAGEMENTS CLÉS

→ 1. AU MOINS 70% DES ÉQUIPEMENTS SERONT LOUÉS

au sein du parc d'équipements déployés pendant les Jeux.

→ 2. 100% DES ÉQUIPEMENTS ACHETÉS AURONT UNE SECONDE VIE

à l'issue des Jeux (reconditionnement ou réemploi).

→ 3. ÉCO-CONCEPTION DES APPLICATIONS GRAND PUBLIC

les plus fréquentées (Billetterie, Club Paris 2024, site paris2024.org, Games Time Web & App), ainsi que de l'application de gestion des déplacements des populations accréditées (250 000 personnes).

→ 4. SENSIBILISATION DES COLLABORATEURS ET DE L'ÉCOSYSTÈME DE PARIS 2024

aux enjeux environnementaux et sociaux du numérique.

→ 5. DES CRITÈRES NUMÉRIQUE RESPONSABLE POUR 100% DES APPELS D'OFFRE TECHNOLOGIQUES

de Paris 2024, avec une pondération minimum de 10% pour les applications, et 20% pour les équipements.



GEORGINA GRENON
Directrice de l'excellence
environnementale de Paris 2024



Quand on évoque les enjeux de durabilité associés à l'organisation des Jeux Olympiques et Paralympiques, on pense spontanément aux constructions, ou aux transports. À Paris 2024, nous avons souhaité challenger l'ensemble de nos activités, veillant à ne pas laisser d'angle mort, pour organiser un événement plus responsable dans toutes ses dimensions. Les impacts environnementaux du numérique sont encore trop souvent sous-estimés. Nous démontrons qu'il est possible d'en faire usage à grande échelle dans une démarche de responsabilité. Laboratoire et vitrine, les Jeux permettent de tester des solutions jamais encore déployées à cette échelle. Ils donnent un élan pour porter collectivement nos engagements écologiques et sociaux un cran plus loin. »



03.

MISE EN ŒUVRE DE LA STRATÉGIE NUMÉRIQUE RESPONSABLE

La déclinaison opérationnelle de la stratégie numérique responsable s'applique à tous les équipements et aux principales plateformes digitales déployées pour l'organisation des Jeux (celles qui seront les plus fréquentées) en prenant en compte l'ensemble de leur cycle de vie. Elle mobilise l'ensemble des acteurs qui agissent aux côtés de Paris 2024.

I. MESURER

Mesurer est la première étape, indispensable pour fixer les ordres de grandeur et identifier les actions de réduction à mettre en œuvre prioritairement.

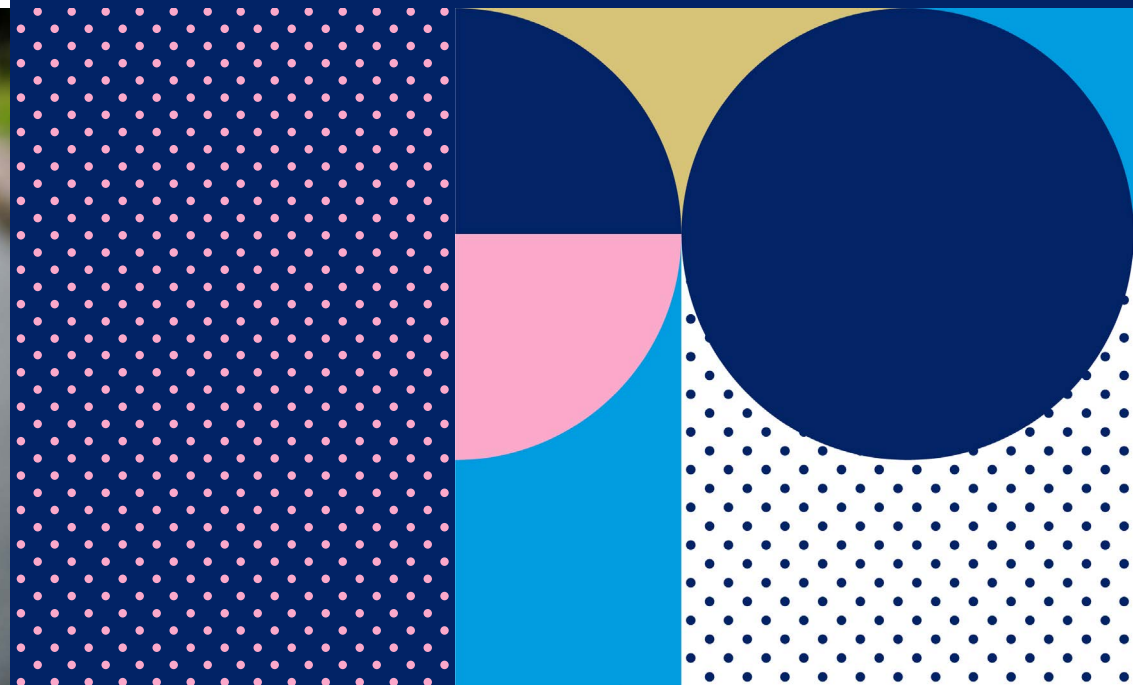
- L'estimation de l'**empreinte carbone** des activités numérique s'inscrit dans le cadre plus large de l'estimation de l'empreinte carbone globale des Jeux. Celle-ci a été anticipée dès la phase de candidature. Elle est pilotée au quotidien grâce à un outil de suivi et fait l'objet de réestimation régulière jusqu'à l'événement. Elle prend en compte les émissions sur tout le cycle d'organisation, sur un périmètre large (appelé le scope 3), incluant par exemple les déplacements internationaux de spectateurs.
- Paris 2024 a également réalisé un exercice inédit à l'échelle d'un comité d'organisation, celui de mesurer son **empreinte matière**. Cet état des lieux permet de prendre la mesure de l'ensemble des ressources à mobiliser pour l'événement, et ainsi de les gérer durablement, dans une démarche d'économie circulaire.

A. MESURER LES IMPACTS LIÉS À L'ENSEMBLE DES ACTIVITÉS NUMÉRIQUES

Pour procéder à ces évaluations de l'empreinte carbone et matière du numérique, Paris 2024 a collecté des données physiques et financières, en collaboration avec ses partenaires technologiques, sur l'ensemble d'un périmètre incluant :

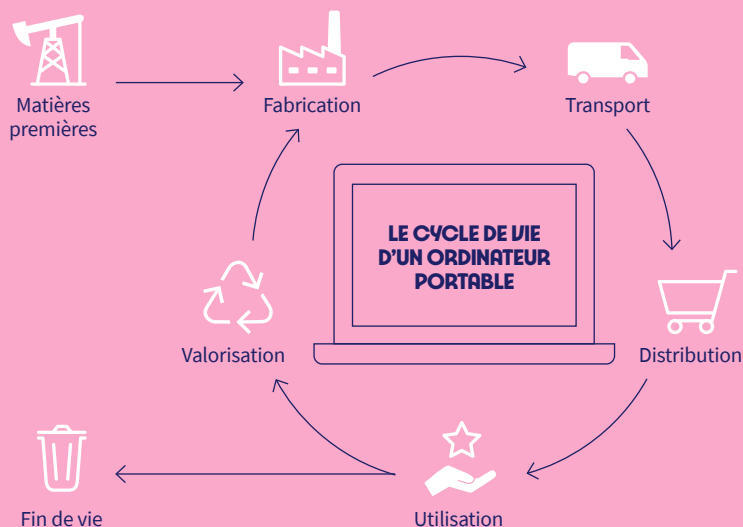
- **Les équipements** informatiques et audiovisuels
- **Les applications** (Système d'information des Jeux et Système d'information interne au comité),
- **Les différents services** (Télécommunications, Réseaux, Cybersécurité, chronométrage...)

Pour le carbone, les données, associées à un facteur d'émissions de la base carbone ADEME, permettent d'estimer les émissions générées. Pour les ressources, l'évaluation porte sur le nombre de biens matériels qui seront utilisés, leur fabrication, mais surtout leur seconde vie en fonction de leur état de dégradation, pour optimiser au mieux ces équipements. Concrètement, un produit réutilisé à l'issue des Jeux plutôt que jeté, sera plus responsable tant d'un point de vue des ressources que des émissions de CO₂ (la fabrication du produit est amortie par une durée d'utilisation plus longue).



B. RÉALISER UNE MESURE SPÉCIFIQUE DE L'EMPREINTE CARBONE DES ÉQUIPEMENTS (ANALYSE CYCLE DE VIE)

L'intégralité des équipements numériques déployés pour les Jeux fait l'objet d'une estimation carbone plus précise, basée sur les volumes, la méthode d'acquisition (achat, location, reconditionné) et les scénarios de fin de vie anticipés.



Cette mesure a permis d'identifier les équipements ayant l'impact carbone le plus important :

28%*

Les télévisions

27%*

Les ordinateurs portables

12%*

Les imprimantes

*de l'empreinte carbone totale du parc d'équipements informatiques et audiovisuels fournis par Paris 2024 pour les Jeux

C'est donc sur ces familles de produits que Paris 2024 a choisi de porter en priorité ses efforts de réduction.

C. RÉALISER UNE MESURE SPÉCIFIQUE DE L'EMPREINTE ENVIRONNEMENTALE DES APPLICATIONS (ÉCO-SCORE)

Paris 2024 a mesuré l'empreinte de ses plateformes grand public générant le plus de fréquentations : le site Paris2024.org, le Club Paris 2024, le site de la billetterie et l'application Games Time Web & App. Un « éco-score » a permis d'évaluer la performance environnementale de chacune de ces applications (exprimée en terme d'émissions de gaz à effet de serre, occupation des sols et consommation d'eau) afin de déterminer les bonnes pratiques permettant d'atténuer les impacts associés à leur utilisation.

Pour ce faire, Paris 2024 s'est appuyé sur un acteur historique du domaine dont la méthodologie est publique.

Basé sur des données liées à la fréquentation (actuelle et estimée en 2024) et aux modalités d'hébergement, un bilan carbone annuel a pu être établi pour chaque plateforme, ainsi que pour chaque page de celles-ci.

Un exemple de collaboration avec les partenaires : La mesure d'empreinte Carbone d'Orange Events, partenaire Telecom de Paris 2024.

Paris 2024 travaille en collaboration avec ses partenaires technologiques, afin d'évaluer leur propre empreinte carbone dans le cadre de la livraison des Jeux. Orange, Partenaire Premium et Fournisseur Officiel de Paris 2024, a contribué à affiner la mesure globale établie par Paris 2024, en réalisant une étude plus poussée sur son propre périmètre de livraison des services de télécommunication pendant l'événement. Cette étude a permis de mettre en avant les principales sources d'impacts de sa prestation – reposant à 86% sur la fabrication

des équipements et le déploiement des infrastructures - ainsi que les axes de travail prioritaires.

Orange s'est ainsi fixé une empreinte carbone cible à ne pas dépasser.

Parmi les mesures de réduction déployées par Orange pour atteindre l'objectif : le recours au fret maritime et à des fournisseurs locaux ; une architecture unifiée ; la location de 25% des équipements et la réutilisation de 75% des équipements ; le réemploi de 50% des câbles, etc.

Voir : [Orange s'engage pour limiter son impact environnemental](#)

II. ATTÉNUER

Atténuer les impacts environnementaux et sociaux du numérique, c'est chercher à faire moins, à faire mieux, et à trouver des solutions qui prennent en compte le devenir des équipements et des applications après les Jeux.

A. OPTIMISER LES VOLUMES

Optimiser les volumes d'équipements et mutualiser leurs usages est un levier important pour atténuer leur impact environnemental.

L'exemple : challenger les besoins

En prenant en compte **l'indicateur carbone, en plus des critères budgétaires**, Paris 2024 a procédé à une optimisation des volumes d'équipements déployés pendant les Jeux.

Plusieurs solutions ont été privilégiées : réduction des volumes au global, réduction des tailles d'écrans, rationalisation du nombre d'imprimantes par espaces....

L'attention a été portée en **priorité sur les équipements avec la plus forte empreinte carbone** (ordinateurs portables, télévisions et imprimantes).

Ce travail d'optimisation est une démarche itérative et permanente jusqu'à la fin de l'événement.

La démarche & les engagements de Paris 2024

Tout en tenant compte du cadre imposé par la livraison de l'événement (respect des niveaux de services, partenariats...), Paris 2024 a décidé de challenger les besoins exprimés en termes d'équipements informatiques et audiovisuels afin de déterminer de façon plus sobre :

- Les volumes nécessaires d'équipements déployés
- Les typologies d'équipement répondant le mieux aux usages

Grâce à ce travail d'optimisation, d'importantes réductions des volumes et des dimensionnements des équipements ont pu être réalisées entre novembre 2020 et octobre 2023. D'autres démarches de réduction seront engagées dans les prochains mois.



TÉLÉVISIONS

Réduction des volumes :

2020		2023
8459	↓	6037
UNITÉS		UNITÉS

Réduction des tailles des écrans (plus de 1000 unités concernées) :

ÉCRANS		ÉCRANS
55"	↓	32"



IMPRIMANTES

Réduction des volumes :

2020		2023
2700	↓	1950
UNITÉS		UNITÉS

→ Dont multifonctions A3 (Large)

2020		2023
617	↓	251
UNITÉS		UNITÉS

B. SOURCER LES FOURNISSEURS LES PLUS VERTUEUX ET LES SOLUTIONS LES MOINS IMPACTANTES

La passation des marchés relatifs à la technologie offre plusieurs opportunités de maîtriser les impact environnementaux et sociaux liés aux équipements, qu'il s'agisse de mobiliser les fournisseurs les plus matures sur le sujet, d'envoyer des signaux pour inciter tous les acteurs du secteur à mieux prendre en compte ces enjeux, ou de privilégier toutes les alternatives possibles à l'achat de matériel neuf.

L'exemple : l'appel d'offre « LED » pour les Jeux de Paris 2024

Près de 5000 m² d'écrans LED seront déployés sur l'ensemble des sites de compétition et de célébration.

Les enjeux environnementaux et sociaux associés à la fabrication et à l'usage de ce type d'équipement étant très forts, **Paris 2024 a souhaité faire de cet appel d'offre un levier pour stimuler cette filière.**

Le critère de performance environnementale et sociale a compté pour **20% dans la note finale.**

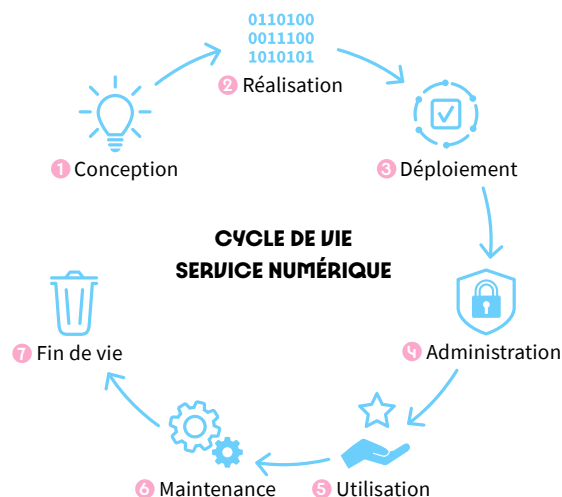
La mise en place de ces critères permet aux acteurs de structurer leur approche et de gagner en maturité sur les sujets numérique responsable dès le début de l'exécution du marché.

La démarche & les engagements de Paris 2024 :

- Dès le cahier des charges, **Paris 2024 intègre des critères de numérique responsable pour 100% de ses appels d'offre Technologie, avec une pondération de ce critère dans la note finale de 20% au minimum pour les équipements et 10% pour les applications.**
- **Paris 2024 s'engage à explorer toutes les alternatives possibles à l'achat de matériel neuf, et notamment à louer au moins 70% des équipements numériques** qui seront déployés pendant les Jeux.
- Tout au long de l'exécution du marché, **Paris 2024 effectue un suivi de engagements environnementaux et sociaux avec les détenteurs de marché** pour s'assurer de l'atteinte des objectifs fixés, à travers notamment un « inventaire ressource » qui répertorie tous les équipements numériques fournis.
- Grâce aux cahiers d'impact, **Paris 2024 identifie en amont de la passation des marchés les acteurs les plus vertueux et les plus matures en termes de numérique responsable parmi lesquels les structures de l'ESS ou de jeunes entreprises innovantes, afin de proposer aux attributaires des marchés des solutions alternatives plus vertueuses.**

C. ÉCO-CONCEVOIR LES APPLICATIONS ET LES LOGICIELS

Grâce à l'éco-conception logicielle, il est possible d'améliorer la performance environnementale d'un service numérique en intégrant à chaque étape de son cycle de vie (développement/conception, utilisation, décommissionnement) des caractéristiques qui permettent de réduire ses impacts tout en préservant sa qualité d'usage. Objectif: concilier sobriété et expérience utilisateur.



L'exemple : les principes d'éco-conception déployés par Paris 2024 pour chaque application identifiée.

Sur la base d'un éco-score calculé à partir de la consommation de ressources et d'énergie du matériel informatique (terminal utilisateur, réseaux, serveurs), **Paris 2024 a procédé à une évaluation de l'empreinte environnementale des services numériques** sélectionnés pour identifier les principaux axes d'amélioration.

Cette évaluation a permis d'établir un plan d'action reposant sur un budget environnemental, ainsi qu'une liste des bonnes pratiques d'éco-conception* qui permettent de limiter les impacts de ces applications, tout en proposant une expérience utilisateur de qualité.

*issues principalement du [RGESN](#) (DINUM), du [GR491](#) (INR), des [115 bonnes pratiques d'éco-conception web](#) (Green IT) et de l'[AFNOR Spec 2201](#)

Parmi ces bonnes pratiques, on peut citer des actions qui concernent :

- **Le design (UX/UI)**, grâce au téléchargement progressif des images en fonction de la navigation, au choix de privilégier les images statiques et non animées ou au non pré-chargement à l'avance des contenu audio et video.
- **Le contenu du site**, en réduisant le poids des fichiers téléchargés ou en intégrant des images adaptées au format de l'écran.

La démarche & les engagements de Paris 2024 :

→ Paris 2024 s'engage à ce que les principales applications grand public des Jeux fassent l'objet d'une démarche d'éco-conception.

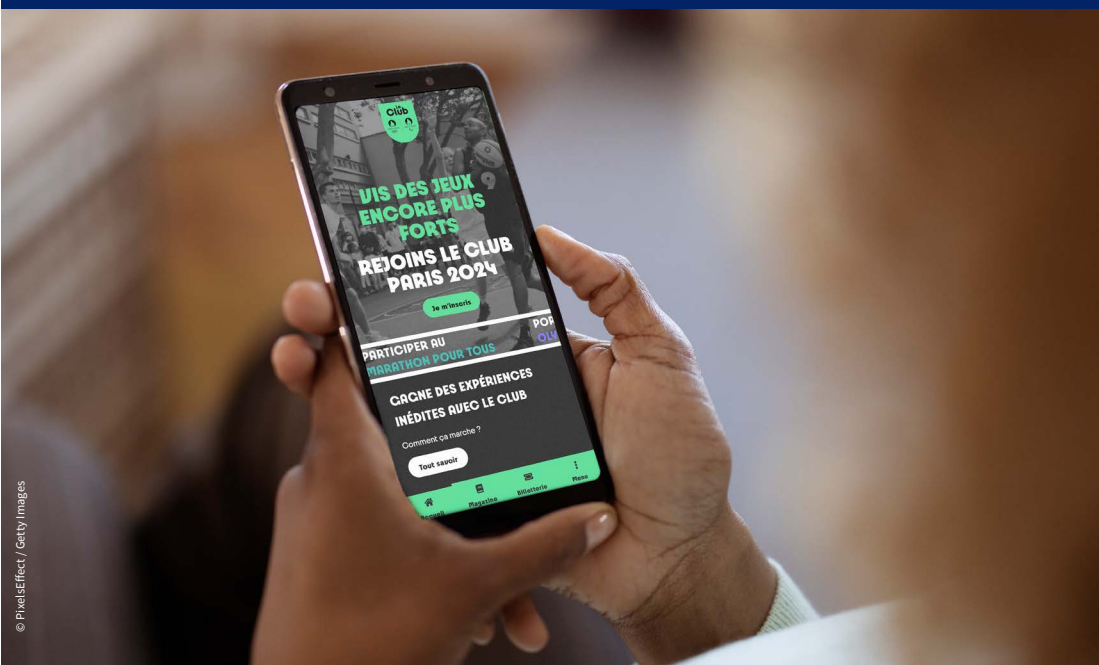
Identifiées comme prioritaires sur la base de critères d'audience et d'impact, ces applications sont : la plateforme de billetterie ; le site [paris2024.org](#) ; le site du Club Paris 2024 ; l'application Games Time Web & App. L'application « Transport » à destination des 250 000 personnes accréditées sera également entièrement écoconçue.

→ Paris 2024 établit une liste de bonnes pratiques à mettre en œuvre pour réduire l'impact environnemental de ces applications

en adéquation avec les principaux référentiels d'éco-conception publics et avec l'appui d'experts.

Ces bonnes pratiques sont recensées au sein d'un référentiel intitulé « Les principes d'éco-conception logicielle Paris 2024 », indiquant pour chacune la facilité d'exécution et les gains potentiels, qui sera partagé publiquement dès sa finalisation.

→ Paris 2024 réalise régulièrement des audits et de nouvelles mesures afin d'évaluer l'atteinte des objectifs, et d'identifier les actions correctives à mettre en œuvre pour améliorer en continu la performance environnementale des plateformes concernées.



D. SÉCURISER LA FIN DE VIE DES ÉQUIPEMENTS

Allonger la durée de vie des équipements au-delà des Jeux permet d'amortir l'empreinte carbone associée à leur fabrication sur une durée beaucoup plus importante. C'est aussi l'opportunité de créer des emplois locaux, à forte valeur ajoutée, à travers les filières de reconditionnement et de traitement des déchets, tout en évitant par la même occasion les risques liés à la mise en décharge sauvage de ces derniers.

Ces filières étant encore peu établies, il est nécessaire d'anticiper cette question suffisamment en amont pour identifier les acteurs pertinents et définir un plan de réemploi, de reconditionnement et/ou de recyclage.

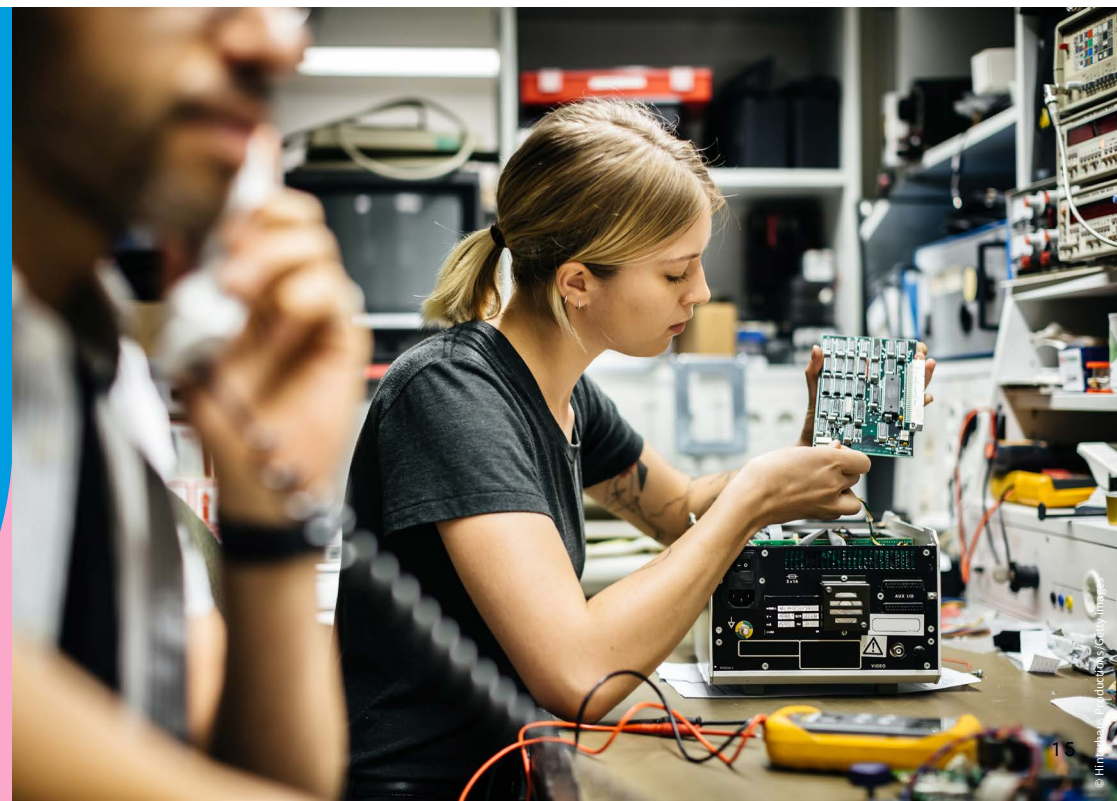
L'exemple : Recycléa & Les Cahiers d'impact numérique responsable de Paris 2024

Pour assurer la seconde vie des équipements qui ne seront pas loués mais achetés, Paris 2024 s'appuie sur son partenaire SCC et sa filiale Recycléa, structure de l'ESS spécialisée dans la reprise et valorisation des équipements informatiques et des déchets électroniques.

Recycléa avait été préalablement identifiée grâce aux [Cahiers d'impact Numérique responsable](#), réalisé en partenariat avec ESS 2024. Ces Cahiers d'impact visent à sourcer l'ensemble des acteurs de l'ESS porteurs d'innovations environnementales et sociales, qui sont en capacité de répondre aux attentes des organisateurs des Jeux.

La démarche & les engagements de Paris 2024 :

- Quand la location n'est pas possible, Paris 2024 s'engage à ce que **100% des équipements achetés aient une seconde vie à l'issue des Jeux à travers le reconditionnement ou le réemploi.**
- Pour ce faire, Paris 2024 s'appuie notamment sur des organismes de collecte, réparation, reconditionnement, redistribution issus de l'Economie Sociale Solidaire.



III. MOBILISER

L'ÉCOSYSTEME ET ACCÉLÉRER LA PRISE DE CONSCIENCE COLLECTIVE

Paris 2024 sollicite un grand nombre d'acteurs – collaborateurs, CIO, partenaires, fournisseurs, parties prenantes – pour déployer ses activités. Leur engagement est nécessaire pour livrer des Jeux responsables, et transformer durablement l'organisation des événements sportifs.

Alors que le numérique responsable est un sujet émergent, Paris 2024 s'engage à accompagner tous les acteurs de son écosystème dans l'appropriation de cette démarche, afin de léguer un héritage en matière de numérique responsable.

La démarche & les engagements de Paris 2024 :

- Sensibiliser et mobiliser les collaborateurs : à travers notamment l'organisation d'une semaine du numérique responsable (conférences, ateliers) et la mise à disposition de ressources pédagogiques.
- Accompagner et former les équipes opérationnelles, à travers des sessions de travail mêlant sensibilisation et ateliers pratiques, pour doter chaque métier clé (Achats, Partenariats, Broadcast et l'ensemble des pôles de la direction Technologie) d'une feuille de route cohérente.
- Partager les meilleures pratiques avec les équipes du CIO pour les pérenniser et favoriser leur prise en compte lors des prochaines éditions des Jeux.
- Collaborer spécifiquement avec les partenaires technologiques des Jeux, en partageant les bonnes pratiques ainsi que des référentiels existants.
- Léguer ces solutions au plus grand nombre, en lien avec le mouvement sportif – en premier lieu le CNOSF et les fédérations nationales. C'est le cas notamment d'une suite d'outils d'estimation de l'empreinte carbone, à destination des collaborateurs du comité mais aussi des organisateurs d'évènements sportifs (Coach Climat Paris 2024, Coach Climat partenaires, Coach Climat évènements). Le comité a également conçu le « [Guide de Paris 2024 pour des événements responsables](#) ».



COACH CLIMAT ÉVÈNEMENTS, un outil pour organiser les événements sportifs autrement

« Coach Climat évènements » a été développé par Paris 2024 avec le ministère des Sports et le CNOSF, et le soutien de l'ADEME, afin d'outiller les organisateurs français qui souhaitent maîtriser l'impact carbone de leurs événements.

Cet outil gratuit, accessible sans expertise particulière, facilite l'estimation de l'empreinte carbone et suggère des actions de réduction pertinentes adaptées à chaque événement en France, quels que soient sa taille et ses enjeux.

Dans un premier temps, l'organisateur renseigne les caractéristiques de son évènement dans 10 grandes catégories : restauration, hébergements, déplacements, infrastructures et énergie, matériels sportifs, logistique, habillage du site, objets promotionnels, numérique et déchets.

« Coach Climat évènements » estime alors l'empreinte carbone et sa répartition, permettant d'identifier les plus gros postes d'émission. L'outil établit ensuite un programme personnalisé d'une centaine d'actions concrètes, par exemple : « Choisir un lieu accessible en transports en commun », « Proposer une offre de restauration intégrant plus de végétal » ou encore « S'approvisionner en électricité sans groupe électrogène ». Selon ses possibilités, l'organisateur est libre d'en adopter tout ou partie avec un objectif : faire mieux pour le climat.

Coach Climat évènements est hébergé par le ministère des Sports et des Jeux Olympiques et Paralympiques, et est accessible au lien suivant : coachclimateevenements.org





**PARIS 2024
REMERCIÉ SES
PARTENAIRES
POUR LEUR
ENGAGEMENT.**

Partenaires Mondiaux



Partenaires Premium



Partenaires Officiels



Supporteurs Officiels

ABEO	Air Liquide	Airweave	Arena	DXC Technology	Egis	Enedis	ES Global
Fitness Park	Fnac Darty	Groupe RATP	Highfield	La Poste	Loxam	Lyreco	
Mondo	Myrtha Pools	OnePlan	Optic 2000	Ottobock	Randstad	Re-uz	
RGS Events	Saint-Gobain	Salesforce	SCC	SLX	SNCF	Sodexo Live!	Technogym
	Thermo Fisher Scientific	Tourtel Twist	Vinci	Viparis	Westfield		